



КОМИТЕТ ИМУЩЕСТВЕННЫХ ОТНОШЕНИЙ  
АДМИНИСТРАЦИИ ПЕРМСКОГО МУНИЦИПАЛЬНОГО РАЙОНА

РАСПОРЯЖЕНИЕ

22.04.2020

№ 354

**Об установлении публичного  
сервитута на часть земельного  
участка**

В соответствии со ст. 23, гл. V.7 Земельного кодекса Российской Федерации, Федеральным законом от 25.10.2001 № 137-ФЗ «О введении в действие Земельного кодекса Российской Федерации», пп. 3.7.5 п. 3.7 разд. 3 Положения о комитете имущественных отношений администрации Пермского муниципального района, утвержденного решением Земского Собрания Пермского муниципального района Пермского края от 22.12.2016 № 178, на основании ходатайства открытого акционерного общества «Межрегиональная распределительная сетевая компания Урала» (ИНН 6671163413, ОГРН 1056604000970) (далее - ОАО «МРСК Урала») от 17.02.2020 № 1903:

1. Установить публичный сервитут площадью 3894 кв.м на часть земельного участка с кадастровым номером 59:32:3890013:639, расположенного по адресу: Пермский край, Пермский район, Лобановское с/п, вблизи д. Ключи.

Цель: Строительство КТП 10/0,4 кВ, ВЛ 10 кВ, ВЛ 0,4 кВ для электроснабжения объекта сельскохозяйственного назначения по адресу: Пермский край, Пермский район, Лобановское с/п, в 0,4 км на северо-запад от д. Ключи (4500057669).

Срок: 49 лет.

2. Утвердить границы публичного сервитута земельных участков, указанных в п. 1 настоящего распоряжения, согласно прилагаемой схеме расположения границ публичного сервитута.

3. Срок, в течение которого использование указанных в п. 1 настоящего распоряжения земельных участков в соответствии с их разрешенным использованием будет невозможно или существенно затруднено в связи с осуществлением сервитута – не установлен.

4. Порядок установления зон с особыми условиями использования территорий и содержание ограничений прав на земельные участки в границах таких зон установлен Постановлением Правительства РФ от 24.02.2009 № 160 «О порядке установления охранных зон объектов электросетевого хозяйства и

особых условий использования земельных участков, расположенных в границах таких зон».

5. Плата за публичный сервитут не устанавливается в соответствии с ч. 4 ст. 3.6 Федерального закона от 25.10.2001 года № 137-ФЗ «О введении в действие Земельного кодекса Российской Федерации».

6. Комитету имущественных отношений администрации Пермского муниципального района в течение 5 рабочих дней со дня подписания настоящего распоряжения:

6.1. Направить настоящее распоряжение правообладателям земельных участков, указанных в п. 1 распоряжения;

6.2. Направить настоящее распоряжение в Управление Федеральной службы государственной регистрации, кадастра и картографии по Пермскому краю;

6.3. Направить настоящее распоряжение в ОАО «МРСК Урала», а также сведения о лицах, являющихся правообладателями земельных участков, сведения о лицах, подавших заявления об учете их прав (обременений прав) на земельные участки, способах связи с ними, копии документов, подтверждающих права указанных лиц на земельные участки;

6.4. Направить в администрацию Лобановского сельского поселения настоящее распоряжение для опубликования в порядке, установленном для официального опубликования (обнародования) муниципальных правовых актов уставом поселения.

7. Разместить настоящее распоряжение на сайте Пермского муниципального района [www.permraion.ru](http://www.permraion.ru).

8. Настоящее распоряжение вступает в силу со дня его подписания.

9. Контроль исполнения распоряжения оставляю за собой.

Председатель комитета



Г.В. Мюресов

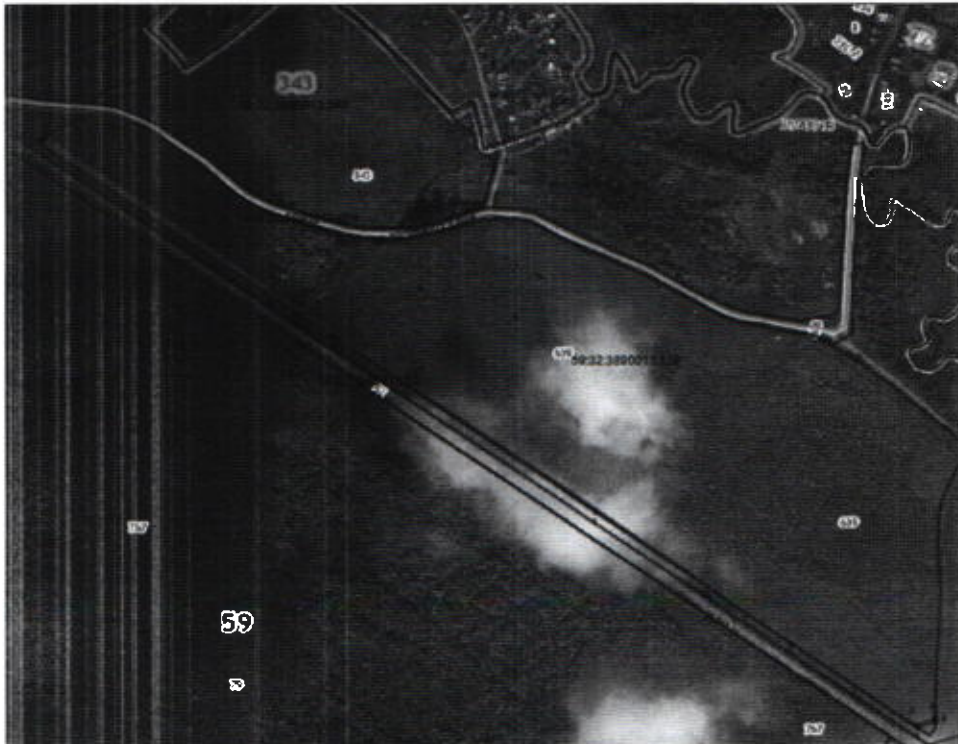
Приложение  
к распоряжению  
комитета имущественных  
отношений администрации  
Пермского муниципального района  
от 22.04.2020 № 354

Схема размещения границ земельного участка

Объект: «Строительство КТП 10/0,4 кВ, ВЛ 10 кВ, ВЛ 0,4 кВ для электроснабжения объекта сельскохозяйственного назначения по адресу: Пермский край, Пермский район, Лобановское с/п, 0,4 км от с/п-пункта от д. Ключи (4500057669)»

Местонахождение: Пермский край, Пермский район, Лобановское с/п, д. Ключи

Площадь земель для целей земельного участка, кв. м. 1004



Масштаб 1:5000

№Пункта	X	Y
1	496706.77	224123.62
2	496709.80	224127.86
3	495923.33	224206.31
4	495932.91	224230.34
5	495928.58	224230.20
6	495920.47	224209.47
7	496033.13	224192.56
8	496509.22	224189.68
9	496444.02	224185.81
10	496474.93	224142.00
1	496706.77	224123.62

Система координат МСК-69, зона 2

Метод определения координат: Метод спутниковых геодезических измерений (справочный)

Формы и размеры: площадь земельного участка (кв. м) - 0,10 м

Графическое описание местонахождения границ земельного участка  
1-1 земельный участок с ИД 50:32:3890013/030

Условные обозначения:  
— границы земельного участка, сведения из Единого государственного реестра недвижимости  
— граница публичного образования  
— границы административного округа  
— ИД 50:32:3890013 - обозначение кадастрового квартала  
— 50:32:3890013/030 - обозначение кадастрового номера земельного участка